



“Azərbaycanda Kiçik Sahibkarlığın İnkişafına Dəstək” layihəsi

# **Örtülü torpaqlarda (istixanalarda) məhsul istehsalının mövcud vəziyyəti: ənənələr, imkanlar və üstünlüklər.**

**Vahid Məhərrəmov,  
İqtisadi Tədqiqatlar Mərkəzinin eksperti  
*Bakı, 5 noyabr 2014***

# İstixana şəraitində məhsul istehsalı ənənəsi

- 1985-ci ildə tərəvəz məhsulu istehsalı adambaşına 132 kiloqram olub.
- 1997-ci ildə istehsal 495 min tona düşüb (adambaşına 63 kiloqram).
- Ənənəvi bazarlar - Rusiya, Ukrayna, Belarusiya.

**Son illərdə ölkədə tərəvəz istehsalını artırmaq mümkün olub.**

- 2013-cü ildə respublikada adambaşına 132 kiloqram tərəvəz istehsal olunub.

**Ölkədən çıxarılan və ölkəyə gətirilən məhsulların həcmi təxminən eynidir.**

- 2011- 2013- cü illərdə 183,2 min ton tərəvəz idxal olunub.
- 2011- 2013- cü illərdə 185,8 min ton tərəvəz ixrac olunub.

**Son zamanlar istixana məhsullarının istehsalında  
artım dinamikası müşahidə olunur.**

# Bölgələrdə örtülü torpaqlarda tərəvəz istehsalı

Azərbaycan üzrə cəmi: S = 1574, istehsal - 56 801 ton, hər hek. - 36,1 ton

Şəki- Zaqatala 0

Quba-Xaçmaz 0

Şəmkir  
S=710  
istehsal - 18 222 ton  
hər hek.- 25,6 ton

Göyçay  
S= 201  
istehsal-5 281 ton  
hər hek.-26,3 ton

Sumqayıt  
S= 1  
Istehsal- 846

Abseron S= 46  
istehsal- 4600  
hər hek.- 100

Bakı S=141  
istehsal- 10 212  
hər hek.- 72,4

Naxçıvan S= 3  
istehsal- 207  
hər hek.-102,3

Masallı S= 410  
istehsal- 11 597  
hər hek.- 28,3

**2009-2013-cü illər üzrə örtülü torpaqlarda bütün qurğu növlərindən cəmi tərəvəz bitkilərinin  
əkin sahəsi və məhsul yığımı barədə məlumat**

	2009-cu il		2010-cu il		2011-ci il		2012-ci il		2013-cü il	
	əkin sahəsi, hektar	məhsul yığımı, ton	əkin sahəsi, hektar	məhsul yığımı, ton	əkin sahəsi, hektar	məhsul yığımı, ton	əkin sahəsi, hektar	məhsul yığımı, ton	əkin sahəsi, hektar	məhsul yığımı, ton
<i>A</i>	<i>1</i>	<i>2</i>	<i>3</i>	<i>4</i>	<i>5</i>	<i>6</i>	<i>7</i>	<i>8</i>	<i>9</i>	<i>10</i>
<b>Respublika üzrə cəmi</b>	<b>1373</b>	<b>53095,0</b>	<b>1390</b>	<b>48312,6</b>	<b>1384</b>	<b>46981,0</b>	<b>1531</b>	<b>53341,7</b>	<b>1574</b>	<b>56801,2</b>
<b>Bakı şəhəri</b>	<b>100</b>	<b>13687,0</b>	<b>83</b>	<b>7912,0</b>	<b>83</b>	<b>7393,0</b>	<b>210</b>	<b>12803,0</b>	<b>141</b>	<b>10212,4</b>
Binəqədi rayonu									5	74,7
Xəzər rayonu									34	845,0
Sabunçu rayonu									102	9292,7
<b>Abşeron iqtisadi rayonu</b>	<b>18</b>	<b>1653,7</b>	<b>31</b>	<b>3824,5</b>	<b>33</b>	<b>3643,2</b>	<b>31</b>	<b>3585,0</b>	<b>47</b>	<b>4600,2</b>
Abşeron rayonu	17	1635,0	30	3805,5	32	3463,2	31	3585,0	46	3754,2
Sumqayıt şəhəri	1	18,7	1	19,0	1	180,0			1	846,0
<b>Gəncə-Qazax iqtisadi rayonu</b>	<b>619</b>	<b>19525,8</b>	<b>632</b>	<b>17983,3</b>	<b>623</b>	<b>17779,8</b>	<b>666</b>	<b>18866,8</b>	<b>734</b>	<b>22939,2</b>
Gəncə şəhəri	3	121,8	12	623,2	12	720,5	7	900,2	7	895,6
Tovuz rayonu									10	2800,0
Şəmkir rayonu	616	19404,0	620	17360,1	611	17059,3	657	17836,6	710	18222,3
Samux rayonu							2	130,0	7	1021,3
<b>Şəki-Zaqatala iqtisadi rayonu</b>	<b>0</b>	<b>40,5</b>	<b>2</b>	<b>37,0</b>	<b>2</b>	<b>36,0</b>				
Zaqatala rayonu	0	40,5	2	37,0	2	36,0				
<b>Lənkəran iqtisadi rayonu</b>	<b>401</b>	<b>12007,1</b>	<b>412</b>	<b>12426,6</b>	<b>421</b>	<b>12076,7</b>	<b>404</b>	<b>11958,1</b>	<b>412</b>	<b>11820,3</b>
Lənkəran rayonu	2	128,0	2	130,0	2	99,0	2	77,6	2	222,5
Masallı rayonu	399	11879,1	410	12296,6	419	11977,7	402	11880,5	410	11597,8
<b>Quba-Xaçmaz iqtisadi rayonu</b>	<b>26</b>	<b>663,0</b>	<b>9</b>	<b>225,0</b>						
Xaçmaz rayonu	26	663,0	9	225,0						
<b>Aran iqtisadi rayonu</b>	<b>206</b>	<b>5429,9</b>	<b>218</b>	<b>5781,1</b>	<b>219</b>	<b>5910,6</b>	<b>217</b>	<b>5936,5</b>	<b>237</b>	<b>7021,5</b>
Göyçay rayonu	196	5160,9	212	5643,2	213	5687,9	207	5566,9	201	5281,5
Bərdə rayonu	4	82,0			0	30,7	3	38,0	3	46,0
Biləsuvar rayonu									2	2,2
Salyan rayonu									19	1100,7
Yevlax rayonu									2	65,0
Ağdaş rayonu	6	187,0	6	137,9	6	192,0	6	281,6	6	345,6
Kürdəmir rayonu							1	50,0	2	62,3
Şirvan şəhəri									2	118,2
<b>Naxçıvan iqtisadi rayonu</b>	<b>2</b>	<b>88,0</b>	<b>3</b>	<b>123,1</b>	<b>3</b>	<b>141,7</b>	<b>3</b>	<b>192,3</b>	<b>3</b>	<b>207,5</b>
Şərur rayonu	0	24,0	0	30,0	0	36,0	1	45,0	0	50,0
Babək rayonu	0	22,0	0	24,5	0	26,5	0	27,0	0	28,0
Naxçıvan şəhəri	2	25,0	2	26,5	2	34,0	2	53,0	2	58,0
Culfa rayonu							0	20,0	0	22,0
Ordubad rayonu	0	17,0	0	17,1	0	17,2	0	17,3	0	17,5
Kəngərli rayonu			0	25,0	0	28,0	0	30,0	0	32,0



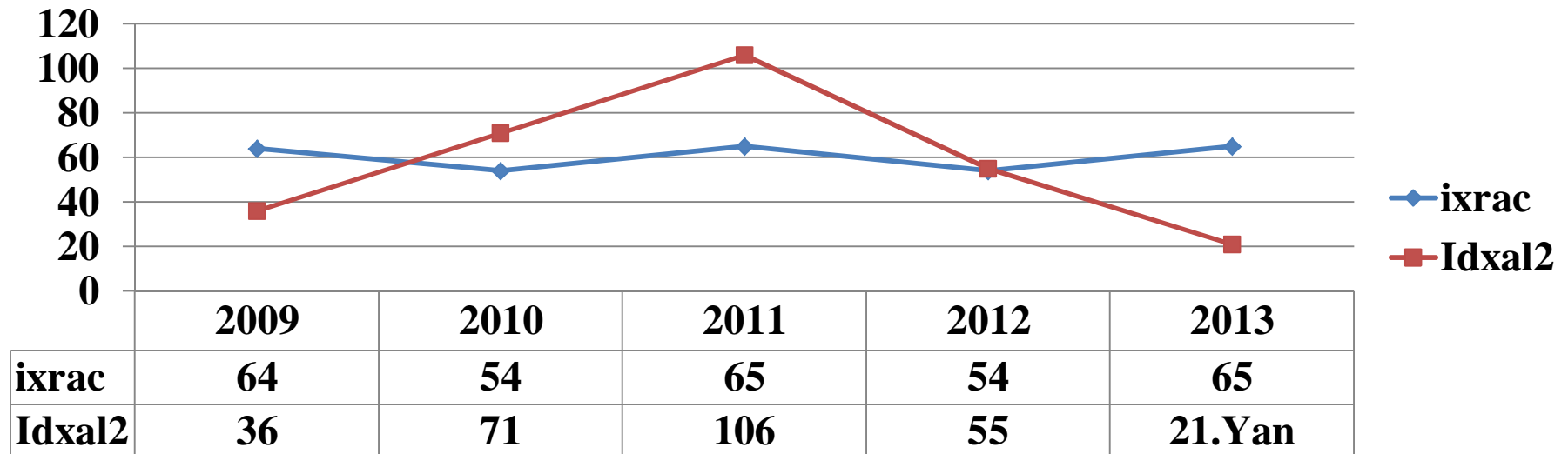
**2009-2013-cü illər üzrə örtülü torpaqlarda bütün qurğu növlərindən pomidorun  
əkin sahəsi və məhsul yığımı barədə məlumat**

	2009-cu il		2010-cu il		2011-ci il		2012-ci il		2013-cü il	
	əkin sahəsi, hektar	məhsul yığımı, ton	əkin sahəsi, hektar	məhsul yığımı, ton	əkin sahəsi, hektar	məhsul yığımı, ton	əkin sahəsi, hektar	məhsul yığımı, ton	əkin sahəsi, hektar	məhsul yığımı, ton
<i>A</i>	<i>1</i>	<i>2</i>	<i>3</i>	<i>4</i>	<i>5</i>	<i>6</i>	<i>7</i>	<i>8</i>	<i>9</i>	<i>10</i>
<b>Respublika üzrə cəmi</b>	<b>774</b>	<b>31907,0</b>	<b>820</b>	<b>25253,0</b>	<b>802</b>	<b>24054,9</b>	<b>946</b>	<b>30830,6</b>	<b>968</b>	<b>34289,9</b>
<b>Bakı şəhəri</b>	<b>42</b>	<b>8430,0</b>	<b>32</b>	<b>2163,0</b>	<b>32</b>	<b>1598,0</b>	<b>140</b>	<b>6116,7</b>	<b>75</b>	<b>5264,9</b>
Binəqədi rayonu									3	53,1
Xəzər rayonu									15	423,5
Sabunçu rayonu									57	4788,2
<b>Abşeron iqtisadi rayonu</b>	<b>7</b>	<b>1007,3</b>	<b>11</b>	<b>1144,8</b>	<b>11</b>	<b>758,6</b>	<b>23</b>	<b>2958,9</b>	<b>35</b>	<b>2962,1</b>
Abşeron rayonu	7	999,2	11	1134,8	10	688,6	23	2958,9	35	2689,1
Sumqayıt şəhəri	0	8,1	0	10,0	1	70,0			0	273,0
<b>Gəncə-Qazax iqtisadi rayonu</b>	<b>536</b>	<b>17355,5</b>	<b>571</b>	<b>16391,3</b>	<b>555</b>	<b>16107,8</b>	<b>584</b>	<b>16238,5</b>	<b>642</b>	<b>19544,1</b>
Gəncə şəhəri	3	120,1	6	241,2	6	419,0			5	523,9
Tovuz rayonu									6	1953,0
Şəmkir rayonu	533	17235,4	565	16150,1	549	15688,8	584	16238,5	627	16332,2
Samux rayonu									4	735,0
<b>Şəki-Zaqatala iqtisadi rayonu</b>	<b>0</b>	<b>2,6</b>	<b>0</b>	<b>3,6</b>						
Zaqatala rayonu	0	2,6	0	3,6						
<b>Lənkəran iqtisadi rayonu</b>	<b>2</b>	<b>128,0</b>	<b>2</b>	<b>130,0</b>	<b>5</b>	<b>188,5</b>	<b>2</b>	<b>77,6</b>	<b>2</b>	<b>222,5</b>
Lənkəran rayonu	2	128,0	2	130,0	2	99,0	2	77,6	2	222,5
Masallı rayonu					3	89,5				
<b>Quba-Xaçmaz iqtisadi rayonu</b>	<b>5</b>	<b>136,0</b>	<b>6</b>	<b>156,0</b>						
Xaçmaz rayonu	5	136,0	6	156,0						
<b>Aran iqtisadi rayonu</b>	<b>181</b>	<b>4814,1</b>	<b>196</b>	<b>5213,3</b>	<b>198</b>	<b>5343,0</b>	<b>196</b>	<b>5365,9</b>	<b>212</b>	<b>6233,4</b>
Göyçay rayonu	174	4607,1	190	5075,4	192	5131,0	190	5119,9	185	4856,4
Bərdə rayonu	1	20,0			0	20,0	1	12,0	1	32,0
Biləsuvar rayonu									2	2,2
Salyan rayonu									17	992,2
Yevlax rayonu									1	35,0
Ağdaş rayonu	6	187,0	6	137,9	6	192,0	4	184,0	3	173,1
Kürdəmir rayonu							1	50,0	2	62,3
Şirvan şəhəri									1	80,2
<b>Naxçıvan iqtisadi rayonu</b>	<b>1</b>	<b>33,5</b>	<b>1</b>	<b>51,0</b>	<b>1</b>	<b>59,0</b>	<b>1</b>	<b>73,0</b>	<b>1</b>	<b>63,0</b>
Şərur rayonu	0	13,5	0	17,0	0	20,0	0	25,0	0	24,0
Babək rayonu	0	11,0	0	12,5	0	13,0	0	13,0	0	14,0
Naxçıvan şəhəri	1	9,0	1	9,5	1	13,0	1	21,0	1	25,0
Kəngərli rayonu			0	12,0	0	13,0	0	14,0		

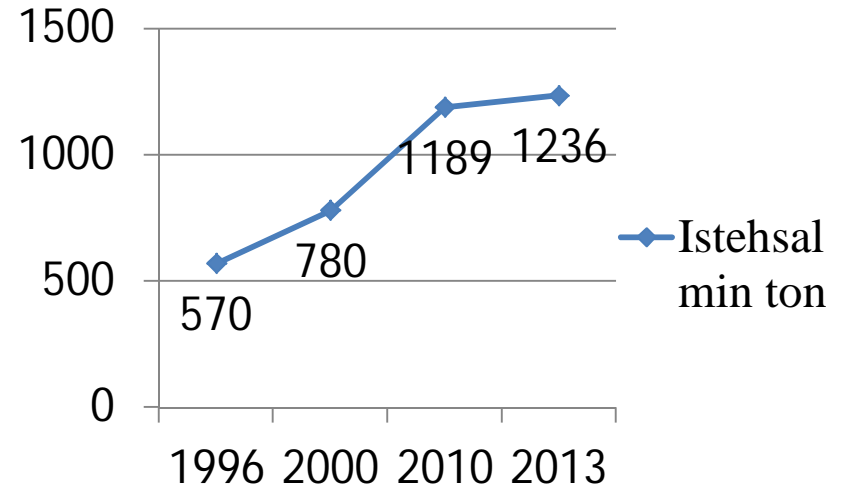
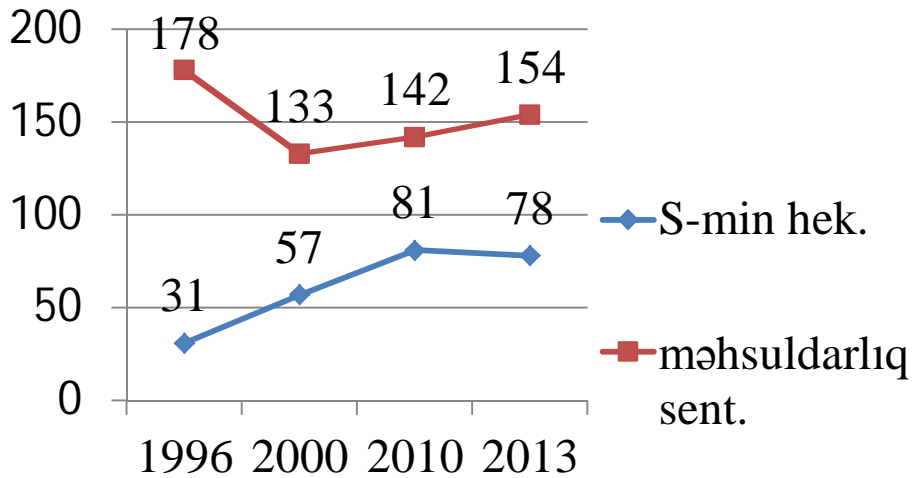
# İdxal, ixrac olunan tərəvəz məhsullarının həcmi

<b>Təzə tərəvəz, ton (2013-cü il ixrac)</b>	<b>Cəmi</b>	<b>65 518 t.</b>	<b>55 595 min\$</b>
	<b>Rusiya Federasiyası</b>	<b>64 514 t.</b>	<b>55 502 min\$</b>
	<b>Gürcüstan</b>	<b>882 t.</b>	<b>49 min\$</b>
	<b>Qazaxıstan</b>	<b>120 t.</b>	<b>39 min\$</b>
<b>Təzə tərəvəz, ton (2013-cü il idxal)</b>	<b>Cəmi</b>	<b>21 461 t.</b>	<b>4 051 min\$</b>
	<b>İran İslam Respublikası</b>	<b>18 017 t.</b>	<b>3 639 min\$</b>
	<b>Türkiyə</b>	<b>3 360 t.</b>	<b>304 min\$</b>
	<b>Çin</b>	<b>54 t.</b>	<b>16 min\$</b>
	<b>Fransa</b>	<b>29 t.</b>	<b>86 min\$</b>
	<b>Digər ölkələr</b>	<b>0,4</b>	<b>5 min\$</b>

## Son 5 ildə təzə tərəvəz məhsullarının idxal və ixracının dinamikası



# Tərəvəz istehsalı göstəriciləri

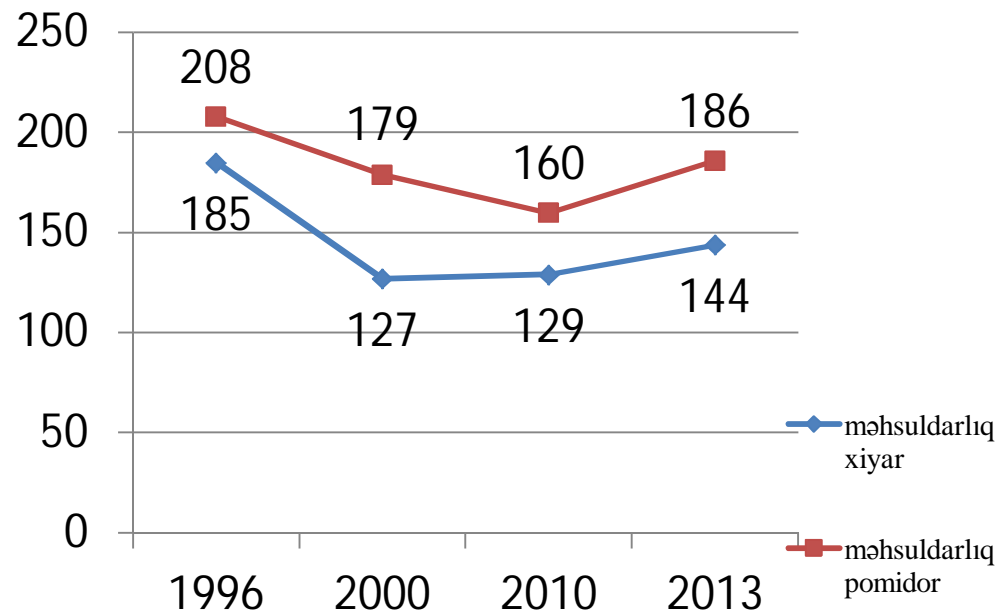


## 2013-cü il S= 78 min hektar

- xiyar S=13,6 min hek.
- pomidor S=25 min hek.

## İstehsal- 1236 min ton

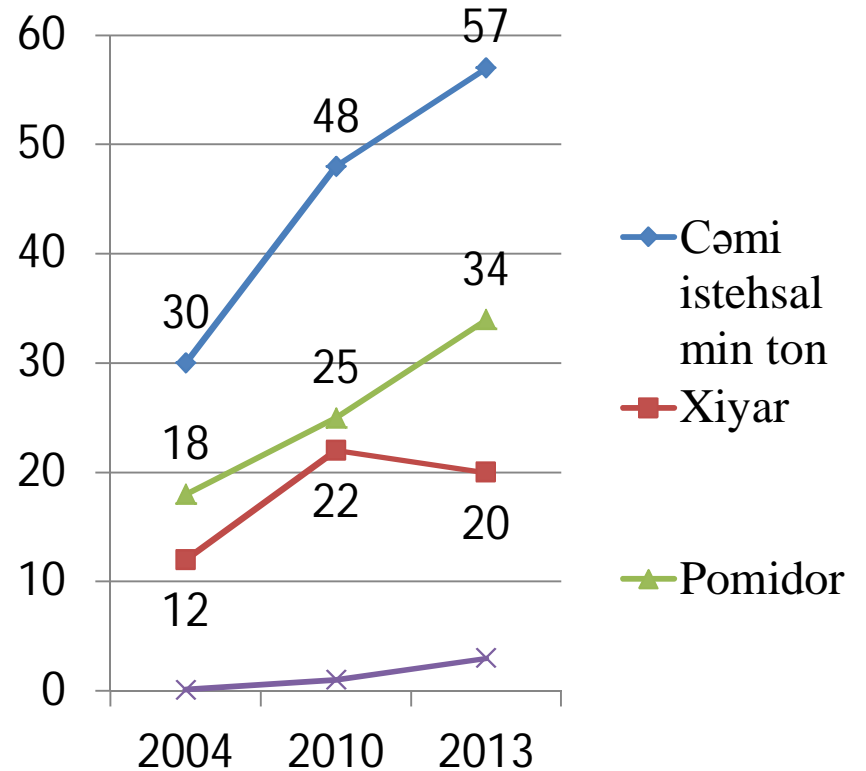
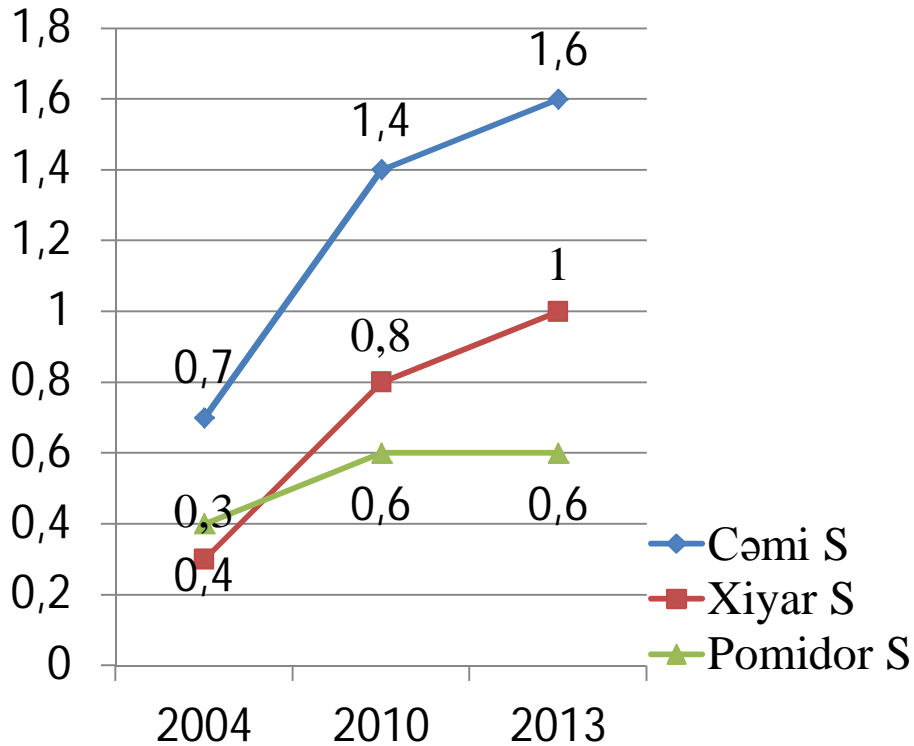
- 199 min ton xiyar
- 466 min ton pomidor





# İstixana məhsullarının əkin sahəsi və istehsal

- 2009-cu ildə əkin S = 1373 hektar,
- 2013-cü ildə əkin S = 1574 hektar (+ 201) təşkil etmişdir.  
**Bəzi illərdə əkin sahəsinin azaldığı müşahidə edilir.**
- 2010-cu illə müqayisədə 2011-ci ildə əkin sahəsi 6 hektar azalmaqla həmin ildə əvvəlki ilə nisbətən məhsulun həcmi 1331 ton azalmışdır.

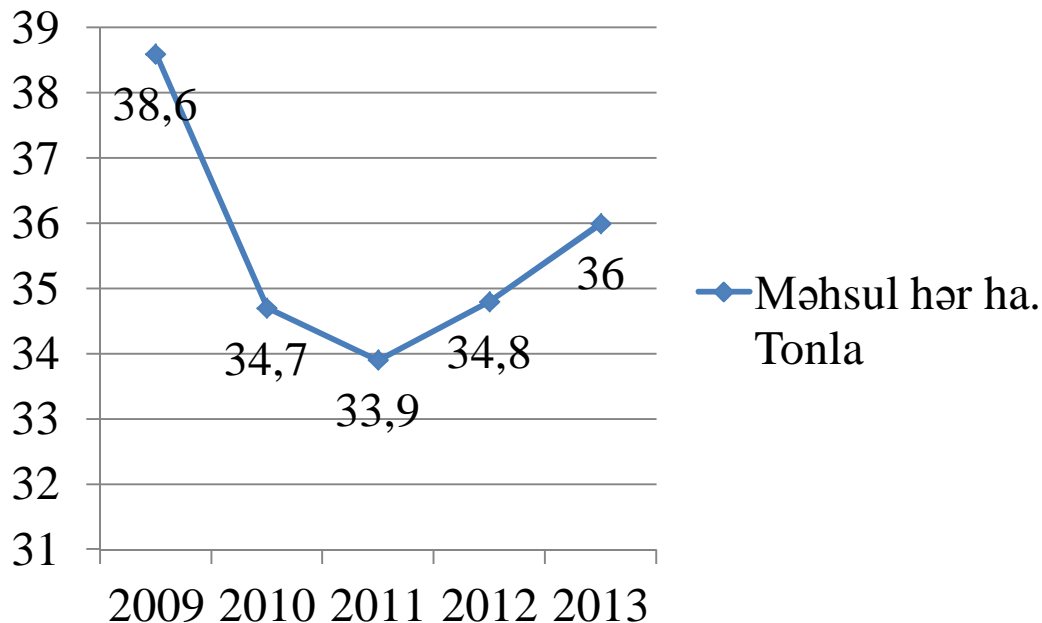


# Örtülü təsərrüfatlarda məhsuldarlıq

**İstixana şəraitində yeni texnologiyanı tətbiq etməklə İsraildə hər hektardan**

- Pomidor - 700 tonadək
- Şirin bibər - 450 tonadək
- Xiyar - 700 tonadək
- Salat - 600 tonadək
- Çiyələk - 150-180 ton məhsul götürülür

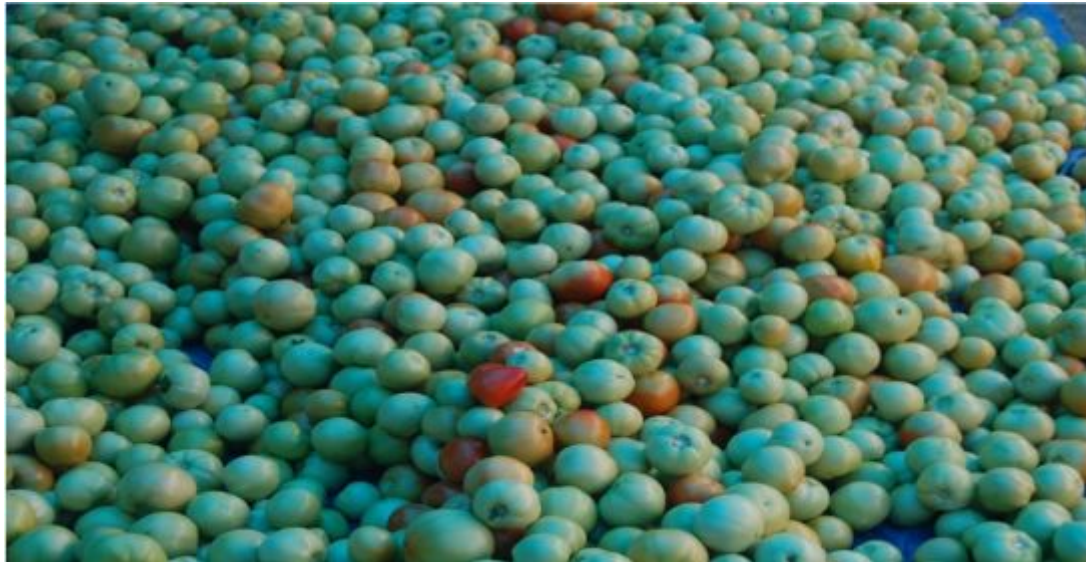
**Məhsuldarlıq indiki səviyyədən ən azı 10 dəfə çox artırılmalıdır**



Məhsuldarlığı artırmaq üçün optimal istilik və işıqlandırma yaratmaqla yanaşı, bitkinin yarpaqdan qidalanmasını (fertikasiya) təşkil etmək lazımdır.

# İstixanalarda məhsul istehsalının üstünlükləri

- İstixana məhsullarına tələbat artmaqda davam edir;
- İstixanalarda yetişdirilən tərəvəz məhsulları artıq ilboyu istifadə olunur;
- Müasir texnologiya məhsuldarlığı 5-6 dəfə artırmaq imkanı verir;
- İqlim dəyişikliyi açıq şəraitdə məhsul istehsalında problemlər yaradıb;
- Fermerlər qapalı şəraitdə istehsal prosesini tam idarə etmək imkanına malikdirlər.



# Rusiya bazarında artan tələbat

- Azərbaycan məhsulları Rusiya bazarında digər ölkələrdən idxal olunan analogi məhsullarla müqayisədə müəyyən üstünlüklərə malikdir;
- Azərbaycan məhsullarını MDB ölkələri istehlakçıları yüksək qiymətləndirirlər;
- İstixanalarda yetişdirilən məhsulların Rusiya bazarlarına daşınmasını və həmin bazarlarda satılmasını Rusiyada yaşayan azərbaycanlı tacirlər həyata keçirir (*onların əldə etdikləri gəlirlərin bir hissəsi ölkəmizə qayıdır*);
- Rusiya hökumətinin digər ölkələrdən idxal olunan tərəvəz məhsullarının idxalına tətbiq etdiyi məhdudiyyətlər Azərbaycan fermerlərinin məhsullarına tələbatı artırıb.

# Örtülü torpaqlarda mövcud olan problemlər

- Sahibkarlarla keçirilmiş fokus-qrup müzakirələri və müsahibələr göstərdi ki, onların çoxunun Sahibkarlığa Kömək Milli Fonduna kreditlə bağlı necə müraciət etməli olduqları haqda məlumatları ya yoxdur, ya da çox aşağı səviyyədədir;
- Təsərrüfatlarının qeydiyyatsız olması (girov, sığorta);
- Primitiv texnologiya (istilik, işıqlanma, su təminatı, qida);
- Normal istiliyin alınmaması, bitkiləri şaxta vurması təhlükəsi;
- ixrac çətinlikləri;
- Elektrik və qaz təchizatı ilə bağlı texniki şərtin alınması üçün tələb edilən vəsaitin yüksək olması.

# İstixanalara tətbiq olunan güzəştlər (dünya təcrübəsi)

- Yaponiyada istixana tikilməsi üçün xərclərin 50%-ni dövlət ödəyir.
- Qaz, enerji təminatında çox ciddi problemlərlə qarşılaşan Ukraynada istixana təsərrüfatları üçün qazın qiyməti endirilərək min<sup>3</sup> üçün 268, digər sahələr, sənaye obyektləri üçün 480 dollar müəyyən edilib, həmçinin istifadə olunan elektrik enerjisinin dəyərinə 10% güzəşt tətbiq olunub.
- Niderlandda sahibkarlara 25 illiyə 1,5-2%-lik kredit verilir.
- MDB ölkələrində Rusiyada, Qırğızıstanda, Qazaxıstanda da bu sahəyə güzəştli kreditlərin verilməsi təcrübəsi geniş tətbiq olunur.



Ölkələr	Sahə min hek.
Çin	1700,0
Qazaxıstan	58,6
Türkiyə	41,0
Hollandiya	10,0
Polşa	6,3
İsrail	3,0
Rusiya	2,1
Azərbaycan	1,5
Ukrayna	0,5